

Édito de la DG

Le printemps est synonyme de renouveau dit-on, mais notre Association ne l'a pas attendu pour mettre en œuvre ses nouveaux projets!

C'est en effet une année 2023 qui a démarré sur les chapeaux de roue, sous le signe du dynamisme!

Dynamisme dans notre détermination à faire sens dans nos actions, en vue de la préparation du 1er CPOM de l'Association.

Ambition pour toutes les personnes accompagnées dans nos établissements et services, dans le respect de leurs droits fondamentaux et notamment leur droit à l'autodétermination: nous avons répondu à deux appels à projet et organisé un séminaire de réflexion le 14 juin prochain.

Engagement dans une démarche de transformation de l'offre sur tous les territoires, notamment dans le Val de Marne, préfiguré expérimentateur de plateforme territoriale avec le soutien de l'Agence Régionale de Santé.

Poursuite de la structuration des actions du siège afin d'améliorer de façon continue les services rendus aux établissements.

Vision prospective, novatrice, réactive, faite d'ajustements successifs, de réflexions communes dans une démarche d'amélioration continue;

Attention à nos professionnels, aux problématiques actuelles de qualité de vie au travail, d'attractivité des métiers et de fidélisation des salariés.

Ces défis ne peuvent faire sens que dans une solide et belle cohésion, autour des personnes accompagnées et des projets en cours!

Relevons les
ENSEMBLE!

Merci à tous mes
collègues pour leur
engagement!

Brigitte Joly, DG



Mot du Président



Côté jardin, dans notre secteur du médico-social, encore des actes, encore des paroles...

Des actes avec une nouvelle condamnation de la France (après 5 condamnations concernant la prise en charge de l'autisme par l'ONU), cette fois par le Conseil de l'Europe, la « France ne respectant pas les droits fondamentaux des personnes handicapées ».

Des paroles, avec les annonces prometteuses du Président Macron à l'issue du Conseil National du Handicap du 26 avril, avec un programme ambitieux sur l'accessibilité et l'ouverture de 50.000 places d'ici 2030.

Le fauteuil roulant sera remboursé, mais quid du « fauteuil roulant » des personnes TSA, à savoir l'aide humaine? pas un mot ... Des places, oui, mais pour les autres, quid des solutions désinstitutionnalisées beaucoup moins coûteuses? ...et où trouver les professionnels pour gérer ces places, parce que, là, ils auraient plutôt tendance à quitter le secteur... mais gardons espoir!

Côté cour, dans un contexte toujours difficile, nous avançons avec votre soutien.

Le 30 janvier dernier, nous avons approuvé notre rapprochement associatif avec AIME 77; nous sommes très heureux d'accueillir une équipe de professionnels compétents, une expérience dans l'accompagnement et le passage en plateforme, et des administrateurs motivés qui fourmillent de projets. Ensemble, en Ile de France, nous comptons maintenant près de 400 salariés et de 500 personnes TSA accompagnées.

Pour renforcer l'attractivité de nos métiers, nous avons décidé l'attribution de la Prime de Partage de la Valeur avec priorité à la fidélité de nos salariés. Et nous continuerons dans cette voie pour améliorer autant que nous le pouvons les conditions de travail chez nous.

Nous préparons notre passage en CPOM, contrat de programmation d'objectifs et de moyens, prévu pour l'année prochaine. Au cœur de notre proposition, l'adaptation voire la transformation de l'offre, la logique de parcours plus que de places, et l'autodétermination des personnes, avec un projet associatif renouvelé.

Notre raison d'être, c'est d'innover dans les « interstices » de la prise en charge du parcours de l'autisme, en construisant des solutions nouvelles et en en prouvant le bénéfice pour la personne TSA: c'est le cas pour l'intervention précoce, que nous menons dans différents départements, avec en plus un partenariat avec la Naked Heart Foundation; c'est le cas aussi pour les parcours pro, notamment depuis Notre Café. Plus dans ce bulletin.

Pour mener ces combats, nous avons besoins d'énergie associative. Intéressés? Venez nous rejoindre!

Jean-Marc Monguillet

AIME 77 rejoint AeIDF...



Retour sur l'AGE du 30 janvier

Autisme en Ile-de-France a tenu en présentiel le 30 janvier 2023 son Assemblée Générale Extraordinaire portant sur le projet de rapprochement par fusion-absorption avec l'association AIME77. Le quorum de 50% étant respecté l'Assemblée a délibéré et les résolutions soumises au vote ont été adoptées avec la majorité requise des 2/3. Il en a été de même pour l'AGE d'AIME77, organisée le même jour.

La demande de transfert des autorisations d'exploitation des établissements a été effectuée auprès des ARS 77 et 94. Nous attendons les arrêtés de transfert d'autorisation.



AIME77 (Autisme Inclusion Méthodes Éducatives 77) est une petite association dynamique, militante, reconnue sur son territoire dans le domaine de l'autisme et dans la mise en oeuvre d'un accompagnement de qualité des personnes TSA, tout comme AeIDF dont elle partage les valeurs.

L'histoire d'AIME77, c'est d'abord l'histoire de parents d'enfants autistes qui s'engagent fortement pour des approches comportementales adaptées dans l'éducation de leurs enfants afin de faciliter leur inclusion dans la société.

En 2007, ils se regroupent en association, sollicitent et reçoivent le soutien des partenaires locaux avec lesquels ils tissent des liens étroits, constamment maintenus, renouvelés chaque année lors de la fête de l'association sur le parvis de Bussy-Saint-Georges.

Cet engagement fort se concrétise avec un projet d'ouverture d'un établissement innovant pour enfants, basé sur les approches comportementales recommandées, telles que l'ABA, TEACCH, PECS, ESDM (Early Start Denver Model), mais également sur le sport et l'inclusion scolaire et sociale, en réponse aux orientations du 2ème plan autisme. AIME 77 obtient une autorisation pour créer pour 5 ans un petit IME expérimental,



dénommé ECLAIR (Éducation Comportementale et Ludique vers l'Autonomie et l'Intégration Réussie), de 10 places pour des enfants avec TSA de 3 à 12 ans à Bussy-Saint-Georges.

En 2014, avec le renouvellement de l'autorisation pour 5 ans, le nombre de places autorisées passe à 15 et l'âge limite à 20 ans. L'association acquiert alors des locaux dans la ville de Collégien, en parallèle de l'aménagement par la mairie de Bussy St Georges des locaux dans le « pôle enfant/famille » de la ville. Deux ans plus tard, une extension supplémentaire de 4 places concrétise le rapprochement avec l'école parentale « A l'Ecole de Ted et ses Amis » située à Saint-Maur-des-Fossés, dans le 94.

L'ARS 77 impose une évolution majeure en 2019, avec l'abandon du cadre expérimental et une extension progressive de 15 à 25 places, à budget quasi-constant, dans le cadre du retour au droit commun. En contrepartie, l'autorisation est portée à 15 ans et l'intégration d'« A l'Ecole de Ted et ses Amis » est entérinée.



Le nouvel agrément prévoit l'instauration d'un fonctionnement en « plateforme », incluant toutes

Mot de la Présidente d'AIME 77

«Aujourd'hui, Je pense à tout ce qu'on a traversé depuis la création de notre petite association parentale, trois fondateurs avec une seule ambition : mettre en place un accompagnement adapté bienveillant et efficace pour les enfants avec autisme.

On a gravi des montagnes, traversé des océans, avec une force que nous n'aurions pas pu imaginée en nous... une force que tous les parents d'enfants « Extraordinaires » connaissent. La force de l'amour, du désespoir et des espoirs.

À nos côtés, pendant toutes ces années, des professionnels hors normes, psychologues, éducateurs... et quelques hommes et femmes politiques engagés: maires, députés, ministres... sans eux, on ne serait arrivé à ces exploits: un petit établissement expérimental pour 10 enfants en 2009, passant en 2020 à une plateforme accompagnante 36 enfants. Cela s'est fait non sans douleur. On a connu des difficultés mais avons appris à les résoudre et des échecs qui nous ont renforcés.

Nous avons senti que c'est le bon moment de se renforcer encore plus grâce à l'expérience et les moyens d'une association solide et dynamique, qui a su pour autant garder son esprit familial engagé: AEIDF. Nous avons été séduits par une vision inclusive ressemblant à la nôtre et des projets inclusifs innovants intéressants. Une gestion proche du terrain de ses établissements, toujours mettant en avant le bien être de la personne autiste et sa famille.

Trois ans de partenariat et des échanges sur des projets/idées/difficultés partagées ainsi que leurs solutions.... Ont ramené naturellement les deux associations à prendre la décision de fusionner. Une nouvelles aventure commence !» Liora Crespin



modalités d'accueil et d'accompagnement, afin d'être plus flexible et adaptable aux besoins singuliers de chaque jeune accompagné, dans une logique de gestion de parcours. Les prémices d'organisation de cette plate-forme sont d'ores et déjà en cours.



En septembre 2021, AIME 77 est retenue pour la création d'une UEMA de 7 places au sein du groupe scolaire Louis Braille à Bussy-Saint-Georges.

Suite à une demande des ARS 77 et 94, le pôle « A l'Ecole de Ted et ses Amis » est détaché en 2021 de l'IME Eclair et devient un établissement autonome du 94, l'IME Ted et ses Amis. Cet IME est installé depuis février 2021 dans de nouveaux locaux acquis avec le soutien de la commune de Saint-Maur-des-Fossés. Du fait de sa proximité géographique avec le Pôle Autisme Les Comètes et des liens déjà tissés avec AelDF, AIME 77 nous le confie en mandat de gestion en janvier 2022, avec l'objectif partagé entre les deux associations de tisser des liens entre l'IME Ted et ses Amis et le Pôle Autisme Les Comètes.

AIME77 porte aussi depuis plusieurs années un projet de construction en prolongement de l'IME d'un habitat inclusif pour adultes dans le 77, sur un site situé à Collégien, pour lequel elle a obtenu une autorisation de principe.

Après 2 ans d'échanges et de coopérations, notamment sur des projets d'extension, AIME77 et AelDF ont choisi la voie de la fusion.

L'arrivée d'AIME77 au sein d'AelDF: des valeurs, des convictions, des engagements partagés.

AIME77, c'est la même histoire que celle de nos associations qui se sont progressivement regroupées pour constituer AelDF, c'est le même engagement de familles, les mêmes combats pour faire émerger les bonnes méthodes appliquées dans des établissements innovants, le même combat pour faire vivre ces établissements sur la durée et les inclure dans leur territoire, ... et les mêmes difficultés aujourd'hui pour porter le « parcours de l'autisme » et faire accepter les nouveaux projets dont nous avons besoin pour poursuivre l'insertion de nos jeunes quand ils deviennent adultes.

Le rapprochement avec AIME77, c'est l'intégration d'une expérience vécue d'évolution en « plate-forme » que nous allons devoir intégrer dans le cadre de notre futur CPOM (Contrat Pluriannuel d'Objectifs et de Moyens), c'est un renforcement de notre présence dans le Val-de-Marne qui se concrétise déjà entre le Pôle Autisme les Comètes et l'IME A l'Ecole de Ted et ses amis, c'est dans la ligne droite de notre projet associatif la poursuite du développement d'AelDF dont nous avons encore besoin pour fortifier notre association.

AIME77, c'est aussi l'arrivée à notre Conseil de deux administratrices dynamiques, Liora Crespin et Fabienne Segura, actuelles présidente et secrétaire générale d'AIME77, qui vont animer la présence d'AelDF en Seine-et-Marne, poursuivre les actions engagées auprès des familles dans ce territoire et aussi apporter les connaissances du territoire du Val de Marne.

Bienvenue à Liora et à Fabienne, et à toutes les familles d'AIME77. Et bienvenue à tous les professionnels qui accompagnent les jeunes!







Invitation

Les associations **AIME77** (Autisme Inclusion par Méthodes Educatives) et **AelDF** (Autisme En Ile De France) en partenariat avec Le chef **Eric TICANA SIK**, La brigade des chefs « **Les Tabliers Bleus** » et son parrain **Guillaume GOMEZ** VOUS INVITENT

Journée de sensibilisation à l'autisme et à l'inclusion
Le 17 juin 2023
Sur la Grand-Place de Bussy-Saint-Georges

Une journée inclusive pleine de surprises pour petits et grands, entrée libre !
 Animations et sensibilisation à l'inclusion à partir de 15h

19h-23h : dîner gala des chefs
 réalisé par la brigade des chefs «Les Tabliers Bleus®»
 à l'hôtel Mercure, Sur inscription (85€ avec cerfa)

Pour plus d'informations : association@aime77.fr
 Liora Crespin 06 63 09 20 35



En Ile de France

autisme

A.I.M.E. 77

Autisme Inclusion - Méthodes Educatives

AIME77, c'est :

- o la plate-forme Eclair de 25 places sur 2 sites à Bussy-Saint-Georges et Collégien.
- o une UEMA de 7 places, rattachée à la plateforme, à Bussy-Saint-Georges.
- o l'IME À l'Ecole de Ted et ses amis de 4 places, avec autorisation d'extension à 10 à St Maur des Fossés.
- o un projet d'habitat inclusif / Maison Tremplin à Collégien (77)
- o 36 enfants accompagnés par 35 professionnels.
- o Une expérience vécue de CPOM et de transformation de l'offre.

Le projet Parcours Pro TSA de Notre Café Marais / IME Cour de Venise ...



Notre Café Marais (NCM), structure ouverte en juin 2021, rattachée à l'IME Cour de Venise, est un lieu d'insertion sociale dans lequel les 25 jeunes de l'IME, accompagnés par leurs éducateurs et par un professionnel de la restauration, peuvent mettre en pratique et développer les compétences pré-professionnelles travaillées en amont en ateliers au sein de l'IME.

Les modalités de leur participation sont individualisées en fonction de leurs aptitudes, compétences et besoins (types de tâches, temps de présence sur le site de NCM).

Avec **Notre Café Marais**, café associatif inclusif ouvert au public ouvert en juin 2021, l'**IME Cour de Venise** a développé un dispositif de formation à l'emploi accompagné s'adressant à des jeunes avec des TSA sévères. Les apprentissages dispensés leur permettent de prendre confiance en leurs capacités, tout en développant les nouvelles compétences nécessaires pour une insertion durable dans l'emploi. La pertinence de ce dispositif s'est confirmée avec la certification de 2 jeunes dans le cadre du parcours de Reconnaissance des Savoir-Faire Professionnels (RSFP) de l'AFPA.

Fort du succès de cette première phase, l'IME lance le **Projet Parcours Pro TSA** pour une dizaine de jeunes ayant bénéficié d'une première formation à l'IME et à NCM, pour leur permettre de développer et généraliser leurs compétences professionnelles dans d'autres environnements afin d'élargir leurs possibilités d'orientation à la sortie de l'IME: entreprise adaptée, ESAT, milieu ordinaire..., en leur ouvrant l'accès à des stages accompagnés à raison de 2 à 3 demi-journées/ semaine sur 8 à 12 mois.

Le bilan de ces stages permettra de faciliter l'orientation du jeune adulte vers le secteur adulte, soit par l'insertion professionnelle, soit par la valorisation des rôles sociaux au sein de structures adultes à visée inclusive. Selon les profils des jeunes et le type d'entreprise, le stage pourra être rémunéré.

Le projet fera appel à un accompagnement spécifique. L'accompagnant aura pour double mission:

- d'aider les jeunes à comprendre l'environnement et les situations professionnelles par le biais d'outils adaptés : aménagement de l'espace et du temps, adaptation sensorielle, utilisation de supports et séquences visuels pour pallier les difficultés de verbalisation... avec l'objectif de donner un rôle social, des compétences et un développement personnel aux jeunes TSA ainsi formés;
- d'apporter un soutien à l'employeur dans sa compréhension de l'autisme: sensibilisation des personnels, évaluation régulière du stagiaire et adaptation du rythme de travail en fonction de son évolution du stagiaire,...

AeIDF remercie l'Agefiph et la Fondation Malakoff Humanis qui apportent leur soutien financier à la mise en œuvre de ce projet.



Le Pôle de Professionnalisation créé en 2016 au sein du **SESSAD Aidera** accueille des jeunes de 14 à 20 ans ayant un projet professionnel en milieu ordinaire ou protégé. Ce pôle a pour but d'affiner le projet professionnel de chacun des jeunes, de les accompagner pas à pas vers le milieu professionnel et de développer leur autonomie dans les actes de la gestion quotidienne (gérer un budget, préparer un repas, prendre les transports en commun...).

L'équipe pluridisciplinaire composée d'une cheffe de service, d'une coordinatrice socio-professionnelle, d'une assistante sociale, d'une psychologue et de 3 éducateurs, travaille en collaboration avec les jeunes, les familles, les enseignants, les entreprises... L'accompagnement sur les lieux de stage, la réalisation de documents professionnels (CV, lettre de motivation...), la préparation aux entretiens, et la visite de Forums de métiers sont également au programme.

Zoom sur le Pôle Pro SESSAD Aidera ...

Début février, quelques jeunes du «pôle pro» accompagnés d'éducateurs du **SESSAD Aidera**, se sont rendus au Forum des Métiers, organisé par la ville de Guyancourt.

Ils ont pu découvrir des filières qu'ils ne connaissaient pas et poser des questions aux étudiants qui étaient présents. Même s'ils n'ont pas précisément leur futur métier, ils ressortent contents de cette participation au forum qui leur a permis de rencontrer des professionnels et découvrir différents métiers!



Paroles de Pros

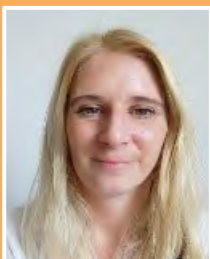
«Cela fait un an et demi que je travaille au SESSAD et que je participe à la construction de projets professionnels. J'aime bien voir le jeune évoluer et voir des parents rassurés quant à l'avenir de leur enfant.» **Martial Rault, Educ. Spé.**

«J'aime accompagner le jeune vers cette transition adolescent-adulte, ainsi que toutes les thématiques liées à «qu'est-ce que devenir un adulte?»: les questionnements sont multiples et tournés vers l'avenir. L'équipe pluridisciplinaire est riche pour co-construire le projet du jeune.» **Maud Fouratier, psychologue**

«C'est intéressant de voir le cheminement des familles, qui ont une grande énergie et veulent au maximum en arrivant sur ce pôle du milieu ordinaire. Notre travail est aussi de préparer le jeune et sa famille à une séparation d'avec le SESSAD.» **Julie Roussel, Educ. Spé.**

«L'énergie des professionnels est tournée vers les jeunes : le jeune reste au centre du projet. J'aime me rendre en entreprise et le poste de la coordinatrice est un réel soutien. Les entreprises n'ont pas encore l'habitude de voir des professionnels accompagner ces jeunes, mais ça va devenir de plus en plus «normal» dans notre société.» **Sonia Pilon, Educ. Spé.**

«Mon souhait est que le jeune quitte le Sessad avec un projet professionnel finalisé et pour cela je travaille en collaboration avec les partenaires. Même si on se heurte à la réalité de l'employabilité, l'orientation est travaillée avec les jeunes et les familles en fonction de leurs souhaits et de leurs compétences afin de définir un projet professionnel réaliste et réalisable.» **Vanessa Guillet, Coordinatrice Pôle Pro**



encore définis

Jeff
de
Bruges

Et si le handicap n'était qu'une différence parmi tant d'autres...

(Article de communication interne de Jeff de Bruges, reproduit avec leur permission)

Du 23 au 27 janvier 2023, le magasin Jeff de Bruges de Chambourcy a accueilli avec toute la bienveillance qui le caractérise, Mathis, 14 ans, collégien. La différence de Mathis, c'est qu'un trouble autistique vient interférer dans ses apprentissages ainsi que dans sa relation à l'autre.

Pendant cette semaine où l'activité commerciale est moins énergivore, Graziella, Responsable de magasin a su faire de ce stage de découverte une belle réussite.

Accompagné par Thomas, Mendy, et Salwa, les vendeurs, Martial, éducateur spécialisé et Vanessa, coordinatrice professionnelle, au SESSAD Aidera, Mathis s'est intégré à l'équipe en participant au quotidien du magasin.

Passer du collège à la vie en magasin n'est pas si facile! Et pourtant...

Mathis a participé efficacement aux préparations de la St Valentin, en respectant scrupuleusement les fiches techniques. Les nœuds Jeff de Bruges n'ont plus de secret pour lui! Il a appris un nouveau mot « Merchandising » en réalisant avec Graziella les sections « St Valentin ». Enfin, il a suivi les vendeurs pendant l'acte de vente et a pu se rendre compte de la difficulté de l'échange « client – vendeur ». Pour l'équipe, bien sûr, cela prend du temps, de former, d'encadrer mais le bénéfice humain est immense.

Jeff de Bruges félicite Mathis pour son intégration réussie et lui souhaite le meilleur pour la découverte de l'autre secteur d'activité qui l'intéresse, l'architecture.



AelDF remercie chaleureusement Jeff de Bruges pour cette inclusion!

DIP Les Comètes: 18 mois d'opération...



Né d'un partenariat innovant entre un service hospitalier (le CHIC) et une structure médico-sociale (le **Pôle Autisme les Comètes**), le Dispositif d'Intervention Précoce (**DIP**) accueille des



enfants de moins de 3 ans sur une simple suspicion de TSA, sans que le diagnostic n'ait été encore formellement posé. L'accompagnement médico-social peut ainsi démarrer sans attendre pendant que la phase diagnostique médicale se poursuit (sur la première cohorte, un seul enfant se révélera non TSA et va donc sortir du **DIP**). Tous les enfants reçus en unité d'évaluation diagnostique au CHIC ne vont pas pour autant systématiquement en unité d'accompagnement, par choix des familles ou parce que le **DIP** ne leur est pas adapté.

À l'admission au **DIP**, la psychologue et l'éducatrice référente réalisent une évaluation fonctionnelle de l'enfant en s'appuyant sur l'échelle de l'Early Start Denver Model (ESDM) qui permet de coter son développement par rapport à celui de 4 classes d'âge (12-18 mois, 18-24 mois, 2-3 ans et 3-4 ans).

Les objectifs à travailler pour une amélioration des compétences de l'enfant sont ensuite déclinés, contractualisés dans un PPA et réévalués tous les 6 mois. En fin d'année, un bilan est remis aux familles, assorti de préconisations si l'accompagnement au **DIP** n'est pas renouvelé ou de nouveaux objectifs s'il se poursuit.

Le **DIP** accueille aujourd'hui 12 enfants (pour une autorisation de 15). Du fait de nombreuses contraintes d'emploi du temps (sieste des enfants, trajets des professionnels, etc), les interventions auprès des enfants sont de 10h en moyenne, réparties pour 1/3 en collectivités (crèche, halte garderie), 1/3 au domicile et 1/3 dans les locaux du **DIP** pour des séances individuelles ou de groupe (orthophonie, psychomotricité, ...).

Les progrès sont rapides et très encourageants: pour la plupart des enfants, une amélioration des compétences d'un niveau en moyenne sur l'échelle ESDM a pu être notée après 6 mois d'intervention.

Globalement le retour des familles est très positif, tant pour les progrès réalisés par leur enfant que pour leur meilleure capacité à prendre du recul par rapport à ses difficultés.

Le besoin de guidance parentale est apparu plus important qu'initialement anticipé tant l'épuisement parental est élevé.

Ceci confirme l'intérêt pour les familles des prises en charge précoces.

Les autres retours des familles portent sur les difficultés rencontrées lors des examens somatiques ou en-dehors du cadre familial, et surtout sur leurs inquiétudes quant à la future scolarisation de leur enfant.

Très positifs, confirmant la pertinence du dispositif, ces premiers résultats permettent déjà à l'équipe de se projeter sur des pistes d'optimisation en termes d'accompagnement et surtout d'organisation.



IER FORUM INTERNATIONAL

« Créer du lien : des programmes efficaces pour les enfants atteints de trouble du spectre autistique à travers une intervention précoce à l'inclusion réussie dans les écoles et à la transition positive vers l'âge adulte »

LE 10 MAI 2023



Le Forum international «**Créer du lien**», est le premier d'une série d'événements informatifs et éducatifs pour les professionnels et familles concernées par les TSA, organisé par notre partenaire **Naked Heart France** (*).

Son ambition est de fournir un résumé complet des approches éprouvées pour les enfants atteints de TSA à travers les présentations d'experts mondialement reconnus qui partageront leurs connaissances et leurs expériences sur les sujets suivants:

- les derniers résultats de recherche sur les interventions en matière de communication sociale et de langage pour les jeunes enfants atteints d'autisme ;
- les stratégies pratiques pour promouvoir une expérience inclusive réussie en milieu scolaire ;
- les techniques, traitements et stratégies éprouvées pour améliorer les résultats pendant les années de transition vers l'âge adulte.

Pr. Connie Kasari
(Université de Californie), présidente de l'International Society of Autism Research



Dr. Julie Lounds Taylor
(Vanderbilt University), expert en programmes de soutien pour adolescents et adultes atteints de TSA



Brian Boyd
(Université de Caroline du Nord), spécialiste de l'inclusion scolaire



Alison Singer, co-fondatrice et présidente de l'Autism Science Foundation.



Avec la participation de notre Président, de la DG de Maia Autisme et en présence de Charlotte Caubel Secrétaire d'Etat auprès du Premier Ministre, chargée de l'enfance.

Naked Heart France...

naked heart
france



Le Forum a lieu le **10 mai à partir de 10:30 à 17:00** dans l'Atrium du siège de LVMH à Paris.

Inscription (en accès libre) sur:
www.nakedheart.fr/le-forum-international-creer-du-lien

(*) Issue de la **Naked Heart Foundation**, organisation caritative internationale créée aux Etats Unis en 2004 par le mannequin et philanthrope Natalia Vodianova, qui est également présente au Royaume Uni, Naked Heart France a été créée afin de pouvoir déployer sur le territoire ses actions caritatives menées en faveur des enfants handicapés présentant des troubles tels que l'autisme, le syndrome de Down, les difficultés d'apprentissage et autres besoins spécifiques.

Sa mission est d'aider à construire une société ouverte où les enfants ayant des besoins particuliers sont inclus, soutenus, avec une famille aimante qui les aide à développer leurs capacités intellectuelles, sociales, physiques et émotionnelles.

Naked Heart France finance notamment des visites d'experts internationaux spécialisés dans les troubles associés à la santé mentale et au développement de l'enfant.

Journée de sensibilisation à l'autisme...



La MDA a ouvert ses portes au public le 11 avril. Située au 10 rue Waldeck Rochet à Aubervilliers (93), elle est co-animée par le GNCRA (Groupement national des centres de ressources autisme), le CRAIF (Centre de Ressources Autisme d'Île-de-France et AIS (Autisme Info Service)). **La MDA n'est pas un centre de diagnostic, mais se veut un**



lieu ressource où trouver de l'information fiable et conforme aux recommandations de bonnes pratiques professionnelles de la HAS, un lieu d'échange et de rencontres, un lieu d'aide aux démarches,... Des formations seront également proposées ainsi qu'une programmation culturelle et scientifique.

Plus d'infos: www.maisondelautisme.gouv.fr

Au **FAM S.Veil**, l'association **Recycler en s'amusant** est venue avec ses bénévoles animer un atelier de création avec des bouchons auprès des résidents, tandis qu'une action de sensibilisation et de présentation du projet **Parcours Pro TSA de l'IME Cour de Venise** était réalisée à **Notre Café Marais** ouvert exceptionnellement ce 2 avril.



A l'IME **Notre Ecole**, un spectacle de bulles de savon géantes a été proposé.



Dans le 78, les écoles accueillant UEMA et UEEA se sont parées de bleu, ainsi que le **SESSAD Aidera**. A l'UEEA de St Nom (78), l'ensemble de l'école (12 classes) a participé aux ateliers sensoriels et de communication mis en place pour l'occasion afin de mieux comprendre le TSA. Une réussite puisque rendez-vous est pris pour les réitérer l'an prochain!

Dans les UEMA, des fresques bleues ont été réalisées par les enfants, avec beaucoup d'enthousiasme créatif.



En amont de cette journée, une équipe de journalistes de France 2 a rencontré les locataires et l'équipe de proximité (Alfi et SAI) de la **résidence accueil de Bois d'Arcy** sur 3 journées pour réaliser un reportage diffusé le 30/3 au JT de France2.

Merci à eux de cette mise en lumière de la concrétisation de ce beau projet qui soulignait aussi les voies de progrès pour l'inclusion des jeunes adultes « autonomes mais pas indépendants ».



Vous pouvez revoir l'extrait sur : www.francetvinfo.fr/sante/handicap/autisme-une-residence-pour-davantage-d-autonomie_5742512.html.



JOURNÉE MONDIALE DE L'AUTISME



SESSAD Aidera/SAI dont le thème choisi pour une affiche réalisée dans le cadre de sa formation Bac Pro infographie, a suscité des émules au sein de sa classe. Bravo à eux!

Mentions spéciales pour un des locataires de la **résidence accueil de Bois d'Arcy** qui a créé un poster pour cette journée et pour Elyès, jeune du



Autisme et Transidentité



Particularités sensorielles, anxiété sociale, sentiment de décalage par rapport à la dimension sociale de la sexualité, fréquente indifférence aux stéréotypes sociaux sexuels, sont tous des phénomènes fréquents dans l'autisme, qui peuvent être interprétés comme signes de transidentité par des jeunes TSA. Pensant y trouver un remède à leurs différences, ils peuvent alors souhaiter transitionner, (changer de genre), le plus vite possible. Souvent fragilisés par leurs difficultés sociales, ayant tendance à imiter autrui de manière plaquée, sans toujours en concevoir les conséquences, ces jeunes sont particulièrement vulnérables.

C'est pourquoi, la démarche trans-affirmative en première intention qui permet à tout personne en faisant la demande d'accéder le plus tôt possible aux traitements hormonaux et chirurgicaux, aux conséquences parfois irréversibles, sans aucun accompagnement psychothérapeutique préalable, nous interroge quand il s'agit de mineurs ou de majeurs protégés avec TSA.

A l'heure où la HAS élabore ses recommandations sur le parcours de soins des personnes transgenres, sans avoir consulté à ce jour des spécialistes de l'autisme et autres TND en dépit de la forte proportion de personnes TSA ou avec TDAH parmi les jeunes se déclarant transgenres, nous appelons le gouvernement à une extrême vigilance sur la nécessité de prendre en compte les enseignements des pays précurseurs, sur la base des données scientifiques disponibles, recueillies suivant des méthodes éprouvées et hors de toute idéologie, et respectant l'éthique de la médecine.

Tout en reconnaissant le droit et la capacité à l'autodétermination de tous, nous encourageons les personnes concernées à rechercher en amont un accompagnement selon une approche globale et développementale, qui peut leur donner des clés pour mieux comprendre leur fonctionnement et peut-être à s'accepter telles qu'elles sont. C'est pour cela que nous avons apporté notre soutien à la démarche initiée par **PAARI** sur ce combat militant.

Du 4 au 28 avril, à la Maison de la Culture du Japon à Paris, exposition des dessins au feutre de Shuto T., résident du **FAM Clair Bois**, qui mélange dans ses tableaux lettres de l'alphabet et idéogrammes, qui a reçu des retours très positifs des visiteurs.



Brèves...

Autisme et Parentalité

En partenariat avec la Maison des Familles et de la Parentalité de la mairie de Saint Maur, les professionnels du **Pôle Autisme les Comètes** ont animé un cycle d'échanges sur des thèmes touchant Autisme et Parentalité: les signes d'alerte; parcours de soins et accompagnement; l'impact du TSA sur la vie familiale; la scolarité.



Opération Century 21

Depuis 2019, des agences Century 21 à Paris sont fidèles à notre association à laquelle ils redonnent le produit de la collecte réalisée dans le cadre de l'opération "un jouet pour un sourire". Jeux, jouets, et livres collectés servent certes à jouer, mais sont aussi autant de supports pédagogiques en soutien des activités éducatives, quel que soit l'âge et le profil du "jeune". Ils ont ainsi de multiples destinations:

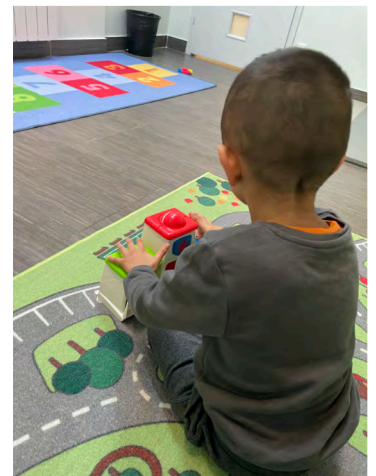
- Offrir des cadeaux à l'occasion des fêtes de Noël aux jeunes et moins jeunes des établissements, ainsi qu'à la fratrie.
- Soutenir les aidants, en particulier ceux en grande précarité sociale et leur donner des jouets pour que Noël soit une fête, aussi chez eux.
- En milieu scolaire, avoir des jeux mis à disposition des jeunes lors des temps de pause, en particulier dans les UEMA et UEEA.



- Disposer de renforts éducatifs et varier les supports pédagogiques utilisés dans les établissements: les professionnels utilisent alors les jeux comme supports pendant leurs interventions pour travailler le tri, l'association, le tour de rôle, le respect des consignes,...

Cette année ce sont ainsi les cinq agences du groupe Farré, 2 du groupe Immoside, les agences Vaugirard, Gobelins, Zola, Pyramides et Tour Eiffel que nous pouvons remercier pour leur générosité et plus de 1000 "jeunes" TSA ou non qui bénéficient directement ou sur le site de leur établissement de ces dons et peuvent

reprendre l'adage qui dit que «Jouer, c'est apprendre... à vivre ensemble, à connaître l'environnement, ... à coopérer».



Graine de champion

Médaillé en 2022, Tsiori A., jeune de l'IME Notre Ecole a remis son titre en jeu aux championnats de France de Natation adaptée, en 50m dos et 100m brasse, accompagné par l'association D'un corps à l'autre. S'il n'est pas monté sur le podium cette année, il a néanmoins reçu une médaille pour sa belle progression..



Jean-Christophe Mougenot



Arrivé début mars de Jean-Christophe Mougenot à la direction des **Etablissements d'Accueil médicalisés Simone Veil**, prenant le relai de Murielle Blondeau qui avait assuré depuis novembre la direction de transition.

Jean-Christophe a une expérience professionnelle riche avec notamment une direction de FAM et une préfiguration de CAJM. Il poursuivra les actions engagées dans la continuité tout en assurant la cohésion des équipes et la relation avec les familles, avec le souci constant d'un meilleur accompagnement des personnes accueillies.

Transfert à la montagne au FAM S. Veil

Pendant une petite semaine courant mars, 6 résidents du FAM Village ont profité d'un transfert au gîte de Beaufortin à Queige dans la vallée du Beaufort avec au programme: initiation au ski, randonnée en raquettes, piscine, de bons repas, et une belle fête pour clôturer ce beau séjour!



PARTICIPEZ à la **Consultation citoyenne** de la Délégation Interministérielle à la **Stratégie nationale pour l'autisme** au sein des TND **jusqu'au 24 mai** sur: <https://consultation-tnd.handicap.gouv.fr>

Carnaval des Alluets

Le 15 avril, 5 résidents du **FAM Clair Bois** ont pris part au défilé du Carnaval des Alluets. Le Bonhomme Carnaval a traversé les rues du village sur une rosalie prêtée par le FAM avant d'être brûlé, accompagné d'une fanfare de musique antillaise.



Vie Associative...

Accord partenarial avec CHAMIL

AeIDF a signé une convention de coopération et d'assistance avec CHAMIL, association marocaine, pour les aider à déployer des dispositifs d'inclusion scolaire au Maroc, sur le modèle des UEMAs françaises. Nous allons les aider avec l'expérience accumulée avec nos dispositifs scolaires, protocoles, modules de formation, supports en matière de guidance parentale.



Retour Conférence Protection Juridique et Patrimoine



Le 28 janvier, une soixantaine de personnes se sont retrouvées à Noisy Le Roi pour cette conférence animée par Jeanne Mendelssohn du cabinet FinCab.

Loin d'être abrupte et technique, la présentation s'est voulue très didactique et appuyée sur des exemples très concrets: que faire pour protéger au mieux un jeune atteint d'autisme accueilli en établissement et lui garantir un revenu quand les parents ne seront plus là? ou comment optimiser les revenus et protections pour les jeunes avec TSA qui ne sont pas en établissement mais dans des solutions d'hébergement accompagné? Parce que ces deux « persona » sont les plus fréquents.

Les échanges nourris ont montré que chaque situation personnelle familiale est particulière, mais en tant qu'association de parents, il est de notre responsabilité de tout faire pour inciter chacun à prendre des décisions concrètes en la matière.

Une prochaine réunion sur le même thème est prévue courant juin dans l'est francilien. **Plus d'infos à suivre sur notre site.**



Plus que jamais, nous avons besoin de vous...

Pensez à renouveler votre adhésion à AeIDF pour 2023.

Merci de votre soutien et engagement!

AeIDF est reconnue d'intérêt général. Adhésions et dons sont fiscalement déductibles de l'impôt sur le revenu à hauteur de 66% du montant versé dans la limite de 20% du revenu imposable pour les particuliers



Plus d'informations sur
www.autisme-en-idf.org



AeIDF INFOS - Autisme en Ile-de-France, association loi 1901- 43bis rue de Cronstadt - 75015 Paris

Directeur de la Publication: Jean-Marc Monguillet, Président de l'association

Comité Editorial: MP.Bouhélier, M.Feroldi, C.Kermagoret, Y.Mokkadem, JM.Monguillet.

12 Contact: groupecom@autisme-en-idf.org Dépôt légal: mai 2023 ISSN: 2647-820X (imprimé) / 2780-0393 (en ligne)

Imprimé à l'ESAT de la Grange Saint-Louis - 23 avenue Charles Edouard Jeanneret, ZI Technoparc, 78300 Poissy