

Édito de la DG

Intégrer AeIDF, en tant que DG est un choix du cœur avant tout. Ses valeurs sont les miennes: la défense des intérêts des personnes porteuses de TSA et de leurs aidants, en soutenant tous les projets nécessaires à leur accompagnement.

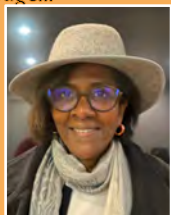
Avec l'Association, les familles et l'ensemble des salariés, je veux relever les nombreux défis qui nous attendent, dans un contexte singulièrement complexe, avec une attente des pouvoirs publics de faire évoluer la logique de places en une logique de parcours, véritable enjeu pour nos établissements.

Les challenges ne sont pas des moindres:

- Oeuvrer pour une société inclusive et la pleine citoyenneté et autodétermination des personnes accueillies, en continuant d'inscrire dans l'ADN d'AeIDF, une démarche inclusive, notamment avec l'insertion professionnelle.
- Répondre aux besoins des "jeunes" sans solutions, dans le cadre d'une "réponse accompagnée pour tous".
- Soutenir les familles et aidants demeurera une priorité incontournable : anticiper le vieillissement des parents et des personnes accueillies mais aussi accompagner les parents des très jeunes enfants.
- Poursuivre le virage numérique pour soutenir le pilotage qualitatif des établissements.
- Intégrer la question environnementale, dans un contexte de réduction nécessaire de l'empreinte carbone.
- Soutenir et valoriser les salariés dans leur parcours professionnel, dans un contexte économique difficile et de métiers en tension

Face à ces enjeux majeurs, une structuration solide de la gouvernance professionnelle autour de son siège est nécessaire. Je suis présente pour tracer avec vous l'architecture d'une organisation qui devra de plus en plus offrir la garantie d'une adaptation constante à un environnement mouvant. Il nous faudra bien décrypter les enjeux actuels et à venir, appréhender avec justesse de nouveaux concepts, être actifs, réactifs et créatifs. Mais c'est l'articulation des besoins individuels des personnes accueillies avec cet environnement qui est, et restera notre fil rouge...

Notre richesse, c'est Vous, c'est Nous. Notre force sera la cohésion au sein d'une organisation équilibrée, réactive, structurée et dynamique. L'enjeu: Innover.
Brigitte Joly, DG



Mot du Président



Mon premier est un contexte social tendu comme jamais:

Difficultés de recrutement, départ de professionnels pour d'autres horizons, ... Certes le Ségur a finalement revalorisé les rémunérations de salariés dont on félicitait la présence en première ligne, ... sans tout résoudre. A nous d'être inventifs, avec nos moyens, en projet, formation et esprit d'équipe au service des personnes accueillies, pour renforcer l'implication de chacun et notre attractivité.

Mon second est sans solutions:

On peut sauter de chaise en chaise et parler de réponse accompagnée pour tous, ou de transformation de l'offre, mais quand il y a peu d'offres, peu d'appels à projet, une extension d'un an de la stratégie nationale pour l'autisme et les TND à budget limité, la situation n'est pas près de changer. A nous d'être force de propositions, de "combler les interstices" (comme le dit si bien la Présidente de la Région Ile de France), en raisonnant autrement qu'en places et de montrer les solutions qui marchent en misant sur leur pérennisation.

Mon troisième est un droit à l'école pour tous, et donc pour les personnes autistes...

Cet acquis depuis 2005 ne l'est peut-être finalement pas tant que ça, **Non**, "l'école inclusive ne coûte pas trop cher". Elle coûte beaucoup moins cher à la société sur toute une "vie d'autiste", d'autres pays l'ont montré, mais elle demande des efforts d'adaptation de tous.

Mon quatrième n'est toujours pas adapté pour les TSA...

Je parle là du logement inclusif, ou accompagné. **Non**, les budgets prévus de l'ARS ou des départements avec l'aide à la vie partagée (AVP) ne suffisent pas. Parce que les jeunes adultes TSA ont encore des besoins d'accompagnement. Qu'ils ont droit à une vie autonome et sociale. Qu'ils peuvent être autonomes, mais pas tout de suite, qu'ils ne sont pas indépendants. Et cela se traduit difficilement quand on remplit un formulaire de demande d'aide humaine...

Mon cinquième est l'inflation et les coûts de l'énergie...

A budgets constants, l'impact pour nos établissements sera sur les montants alloués à l'accompagnement, l'équation est simple.

Mon tout est notre challenge collectif pour 2023.

Pour notre association, une année clé, avec la négociation pour notre CPOM (Contrat Pluriannuel d'Objectifs et de Moyens), une discussion que nous allons aborder de façon constructive, innovante, et animée de nos valeurs associatives et de nos exigences de qualité.

Nous allons le faire dans la continuité avec notre nouvelle Directrice Générale, Brigitte Joly, qui est déjà "passée par là" et maîtrise parfaitement ces sujets.

Nous allons le faire avec tous nos professionnels, avec nos administrateurs impliqués, et vous tous nos adhérents.

D'ici là, nous vous souhaitons à tous de très bonnes fêtes de fin d'année.

Jean-Marc Monguillet

Logements inclusifs de Bois d'Arcy (78)...



Le 20 Septembre a eu lieu l'inauguration officielle de la résidence de Bois d'Arcy, qui propose des logements en habitat social pour de jeunes adultes avec TSA qui peuvent "vivre chez eux, seuls mais pas isolés", avec tous les partenaires de l'opération:

Antin Résidences, bailleur social pionnier en matière d'inclusion sociale, représenté par son Directeur Général Laurent Lorrillard, et sa filiale gestionnaire spécialisée en accompagnement social, ALFI; notre association, AelDF, à l'origine de ce projet porté sous diverses formes pendant plus de 10 ans par M.Guedeney, administrateur et les élus qui nous ont accompagnés: Jean-Philippe Luce, maire de Bois d'Arcy, et Philippe Benassaya, conseiller départemental des Yvelines et ancien maire de Bois d'Arcy au tout début du projet. Etaient aussi présents Pascal Courtade, Préfet délégué des Yvelines en charge de l'égalité des chances, et des représentants des administrations.

"Nous sommes particulièrement fiers d'avoir contribué à faire avancer la cause de l'inclusion pour des jeunes adultes avec TSA avec une solution de logement en habitat social répondant à une modalité décrite dans le rapport remis en 2020 au gouvernement par Denis Piveteau et Jacques Wolfrom. Et nous sommes très satisfaits de voir comment les jeunes accueillis et leurs familles ont commencé à prendre possession de leurs nouveaux domiciles et comment ils étaient heureux et fiers de les faire visiter" a mentionné J-M. Monguillet, Président d'AelDF.

G. Brugidou, Délégué Général ALFI a expliqué "Ce beau projet réussi grâce à une coopération étroite avec AelDF a demandé une forte implication des équipes d'ALFI pour répondre aux besoins spécifiques des jeunes adultes TSA, population que nous n'avions pas encore accueillie dans nos résidences. Outre les aménagements complémentaires qui ont été nécessaires, cela nous a conduit à être plus précis dans notre accompagnement et à revoir de nombreux protocoles, ce que nous allons pouvoir répercuter dans nos autres résidences."



La résidence, ouverte en février dernier avec une montée en charge rapide, accueille aujourd'hui 21 adultes avec TSA, dans des locaux qu'ils se sont appropriés, situés dans une aile qu'ils ont baptisée "Colibris". Ils sont pour la plupart en première expérience d'habitat en-dehors de leur famille. Ils bénéficient en plus de l'accompagnement social d'ALFI d'un accompagnement "autisme" au quotidien centré sur l'apprentissage du vivre-ensemble assuré par des professionnels d'AelDF, Sylvie Lourenço, APE et Bénédicte Labussière, Educ. Spé et coordinatrice du SAI.



Paroles de Locataires

"J'ai une chanson qui me trotte dans la tête depuis que j'ai reçu la proposition d'écrire un article sur la résidence inclusive que j'ai intégrée en février 2022. "Ce rêve bleu, Je vais t'offrir un monde, Aux mille et une splendeurs, [...] Ce rêve bleu, C'est un nouveau monde en couleurs, Où personne ne nous dit ; C'est interdit, De croire encore au bonheur. Ce rêve bleu, Je n'y crois pas c'est merveilleux, Pour moi c'est fabuleux ..." . Ok j'en fait trop ... ça c'était le rêve qu'on m'avait "vendu", un endroit idyllique, adapté à mon handicap, à mon hyper-sensibilité, à ma perception du monde déformée ou idéalisée selon mon interprétation et mon ressenti par mon TSA.

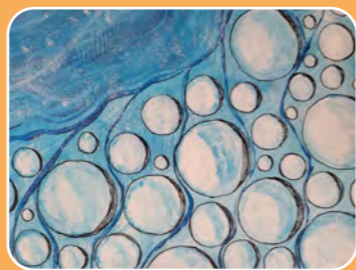
Alors dans l'absolu je dirais non, ce bâtiment n'est pas complètement adapté à mon handicap: les murs sont trop fins, la VMC fait trop de bruit, l'acoustique fait trop d'écho, les lumières sont encore trop éclatantes ... ; il y a eu des couacs, (il y en a encore). Tout cela pour dire qu'au début je ne pensais qu'à une chose, refaire ma valise et repartir, fuir, loin très loin.

Et pourtant, je suis toujours là. Pourquoi? pas uniquement par dépit, je suis la reine de la fuite en avant quitte à le regretter par la suite. Non je suis toujours là car oui cette résidence inclusive fonctionne et je m'y sens bien. Le bâtiment en lui-même est ce qu'il est : un bâtiment social. Certes des choses aurait pu être mieux pensées avec des isolations acoustiques plus

performantes entre les cuisines des studios, ainsi que dans les VMC; de vrais bureaux pour le SAI, et de meilleures installations pour l'équipe d'ALFI... Mais si le monde était parfait cela se saurait. Ce qui compte ici c'est le facteur humain, l'humanité et la bienveillance de toutes les personnes qui nous entourent. Nous sommes écoutés, même si pas toujours compris mais tout le monde y travaille que ce soit l'équipe d'ALFI ou du SAI.

J'arrive grâce à cela à retrouver un équilibre et une impression de sécurité que je n'avais pas eu depuis longtemps. L'entente entre tous les résidents oscille entre espoir et désespoir, sérénité et panique mais cela est inhérent à notre TSA, nous apprenons à nous connaître, parfois (souvent) avec maladresse mais c'est en très bonne voie. Nos différences et nos ressemblances ne sont pas des obstacles, nous trouvons presque tous nos marques, nous cohabitons, nous communiquons, nous nous lions d'amitié ou nous tolérons sans heurt. Même l'inconnu est moins effrayant.

Tout cela aurait-il été possible ailleurs, pour moi? je ne pense pas. Je suis bien ici, j'y reste. Je suis dans ma bulle mais je suis aussi dans un groupe et cette symbiose me fait du bien." N.C., Locataire à Bois d'Arcy



4 bougies pour le SESSAD Grange Ory...

Le SESSAD Grange Ory a ouvert mi 2018 avec une capacité de 45 places dont 9 pour des enfants de 18 mois à 4 ans). Quatre années qui ont permis d'implanter ce service dans un territoire cruellement en manque de places pour les jeunes avec autisme (80% des 980 jeunes "sans solution") dont une grande majorité est de plus en plus en précarité sociale.

Quatre années pour faire connaître le SESSAD, tisser des liens avec les familles, développer des partenariats de proximité dans le contexte difficile de 2 années sous protocole COVID, attirer et former les personnels nécessaires malgré la pénurie généralisée de personnels du secteur constatée depuis.



Le SESSAD est désormais clairement identifié auprès des familles, PMI, centres diagnostic expert, et MDPH. La qualité de l'accompagnement dispensé par les équipes, a d'ailleurs été rapidement reconnue avec l'attribution d'une UEMA qui a ouvert à la rentrée 2021/22 à l'école Louise Michel d'Arcueil.

Le SESSAD a fait de l'intervention précoce une de ses priorités pour éviter le sur-handicap, avec la limite que le diagnostic précoce n'identifie pas toutes

les comorbidités et qu'il est difficile de préjuger de l'évolution du jeune enfant. L'ARS estime que près de 50% des enfants ne sont pas maintenus dans des dispositifs scolaires de droit commun. Pour eux la question de l'après se pose, alors qu'il n'y a que peu de dispositifs de suite adaptés sur le département (pas d'IME, pas d'UEE, pas d'équipe mobile d'intervention, ..). Il revient au SESSAD d'essayer d'organiser la continuité des parcours dans ce contexte difficile.

Pour ces jeunes et afin de maintenir une expérience de la vie collective, le SESSAD repense son organisation pour développer plus d'activités en groupe sur des temps plus longs de préférence en partenariat avec les collectivités locales et les autres acteurs du medico-social. Plus simple à dire qu'à réaliser car la dynamique partenariale n'existe encore que trop peu dans le Val de Marne où le cliché TSA = troubles du comportement à la peau dure et le vivre-ensemble, le respect du cadre collectif doivent sans cesse être rappelés, et c'est tristement au détriment des jeunes.

Le SESSAD organise aussi des séjours (Maison Bleue, cirque,...) qui permettent aux pros d'évaluer les compétences des jeunes en matière d'autonomie quotidienne dans un but de mieux cibler les objectifs de travail. Les inquiétudes initiales des familles sur ce qui est souvent la première séparation d'avec le jeune, sont vite levées au vu des bénéfices (répit, apport dans le cadre familial des compétences travaillées en séjour).

Le retour des familles est très positif, qu'il s'agisse de l'accompagnement du jeune, des groupes de parole famille qui créent du lien ou du dynamisme et de l'implication des équipes. A nous de

continuer de progresser et d'être force de propositions sur ce territoire.

Paroles de Pros

Ouvrir un SESSAD, en poser le cadre, emmener la dynamique des professionnels auprès des jeunes dont les besoins vont souvent au delà de ceux auxquels un SESSAD peut répondre (1/3 des jeunes ont une double notification IME/SESSAD) est un beau challenge de fin de carrière.

Encadrer, ce n'est pas un métier impossible: notre rôle est d'optimiser les ressources (humaines et financières) en adaptant l'organisation en fonction des besoins des jeunes accompagnés. C'est aussi accompagner le changement afin de rendre le meilleur service possible aux usagers. C'est frustrant au regard de la pénurie de ressources humaines car on voudrait toujours faire plus pour les jeunes mais c'est toujours passionnant!

Avec près de 800 heures annuelles de formation, nos professionnels sont d'excellents techniciens des méthodes qui favorisent le développement des compétences des jeunes TSA, notamment en matière de communication. Mais il faut se rappeler que derrière l'autisme, il y a un enfant/ado avec ses propres problèmes auquel il faut s'adapter sans dogme et en toute humilité. Que développer sa socialisation et son autonomie est un élément essentiel de son parcours et que notre rôle à terme est aussi de savoir nous estomper. Notre cœur de métier c'est avant tout d'être éducateurs! Sylvie Deduyer, Directrice SESSAD Grange Ory



Supervision & Analyse des pratiques

Devenue depuis une dizaine d'années obligatoire pour tous les établissements médico-sociaux, la supervision participe de la démarche qualité et vise à consolider et approfondir les connaissances théoriques des professionnels et améliorer leurs pratiques afin de les aider à mieux adapter leurs interventions auprès des personnes TSA, en lien avec les Recommandations de Bonnes Pratiques Professionnelles (RBPP) de la HAS.

Si c'est avec une vigilance particulière que les professionnels de tous nos établissements sont formés à l'accompagnement des personnes TSA (en interne ou en externe), il est toujours utile de prendre du recul sur la manière dont l'accompagnement est réalisé au quotidien.

Le superviseur est toujours un professionnel qualifié extérieur à l'association, le plus souvent un psychologue / formateur certifié. En supervision, son rôle est d'observer in situ la mise en oeuvre par les équipes des techniques et procédures relatives aux approches enseignées et leur fournir un feedback immédiat pour les aider à corriger les erreurs et approximations identifiées, avec des solutions immédiates et concrètes. Il anime aussi les groupes d'analyse des pratiques, à destination des professionnels qui leur

permettent de prendre du recul par rapport à leurs pratiques, d'accepter de se questionner et d'être questionnés sur leurs savoirs, leurs représentations, en s'appuyant sur une étude de situation.

Son périmètre d'action est vaste, il s'applique par exemple :

- à l'évaluation du fonctionnement des usagers.
- à la structuration spatio-temporelle de l'environnement.
- aux stratégies de développement des compétences.
- aux fonctions de communication (toutes modalités).
- aux procédures d'évaluation fonctionnelle et de gestion des comportements problèmes; ...

La fréquence d'intervention du superviseur dépend des besoins de chaque dispositif: elle est généralement bimestrielle, mais obligatoirement mensuelle pour les UEMA.

Au SESSAD Grange Ory pour exemple, la supervision existe depuis l'ouverture, assurée par Sophie Kizsko à raison de deux fois par trimestre (au démarrage, c'était tous les mois). Pour l'UEMA, elle est réalisée mensuellement par Formavision. Quant à l'analyse des pratiques, elle a débuté cette année à raison de 2 heures à toutes les périodes de vacances. .

Nouvelles activités au FAM Clair Bois



Après plusieurs années d'interruption, le CCAS des Alluets le Roi a redémarré son offre de **Portage de repas aux personnes âgées** dans la commune (1250 habitants) en mai 2022, leur offrant la possibilité de recevoir des repas en liaison froide livrés quotidiennement chez eux (le vendredi pour ceux du week-end).

A cette occasion, le partenariat qui existait il y a une dizaine d'années avec le **FAM Clair Bois** a été renoué et la distribution est désormais effectuée par un résident du foyer toujours épaulé d'un professionnel du FAM (pas forcément du pavillon du résident).

Après une phase de "test et de formation" en mai et juin (capacité à monter/descendre du camion, à ne pas se mettre en danger sur la route) ce sont 5 "porteurs" (avec 2 ou 3 "vacataires") qui assurent la livraison à domicile aux habitants qui ont souscrit au service.



L'activité a été ritualisée afin d'en faciliter l'exécution :

- Chaque porteur a un jour de tournée attribué fixe, ce qui permet aussi au bénéficiaire de savoir qui viendra déposer et de prévoir le cas échéant, les petits ajustements nécessaires, tels rentrer ou non le chien en fonction des particularités du porteur.
- Les repas sont d'abord livrés par une cuisine centrale à l'école de la commune, où le porteur et l'éducateur vont les récupérer, interagissant toujours avec le même agent de service.
- L'ordre de livraison qui prend en compte les habitudes de vie et demandes spécifiques des bénéficiaires est aussi prédéfini, permettant au porteur de s'approprier les consignes (sonner ou frapper à la porte, remettre en main propre ou déposer à un endroit pré-convenu,...).



Au niveau de la commune, la participation des résidents du FAM à cette activité permet de les inscrire de façon visible dans la vie des Alluets, de casser certains a priori qui peuvent encore exister sur ce handicap et de donner corps à la notion de société inclusive.

Au delà de cet acte de citoyenneté au service de la commune des Alluets, cette activité ouverte sur l'extérieur s'inscrit pleinement dans la dimension éducative des accompagnements du FAM: elle fournit une opportunité de mise en pratique en dehors de l'établissement des objectifs de communication et de socialisation inscrits dans les projets



individuels d'accompagnement et travaillés avec les professionnels au sein du foyer.

Pour les porteurs, bien plus qu'un travail éducatif réalisé est complètement, c'est une activité valorisante dont l'attractivité réside dans le simple plaisir de "prendre le camion" pour certains, de caresser le petit chien pour d'autres, de voir que les bénéficiaires les connaissent par leurs prénoms, ou encore dans la valorisation immédiate qu'elle leur renvoie (sourires et mots échangés avec les bénéficiaires, responsabilisation, satisfaction de bien réaliser une tâche).

L'activité est également valorisante pour le professionnel, seul avec le porteur. Assumant à la fois le rôle de chauffeur, d'accompagnateur et d'éducateur, il se doit être d'une vigilance extrême et se retrouve en plus grande responsabilité. De nombreux professionnels souhaitent désormais participer à cette activité qui leur permet de sortir de leur zone confort.



Après l'interlude du COVID, les activités hors les murs ont pu reprendre au FAM: **équitation** à Vernouillet (proposée à des résidents en capacité de monter sans se mettre en danger), zoothérapie, piscine,... et s'étoffer d'une activité **Cirque adapté** à Cergy en partenariat avec l'association Cherche Trouve.

Les activités en lien avec des partenaires extérieurs telles, **Jardinage/bricolage avec Tristan** (auxquelles participent de 10 à 20 personnes en groupe de 4) ou encore **Ecoute musicale** (percussion et découverte musicale) proposée par Musique et Handicap, etc... ont également repris.

Les activités retenues pour chacun des résidents sont fonction de leurs souhaits, de leurs capacités mais toujours en fonction de leurs apports en regard des objectifs éducatifs définis dans les projets individuels. Une priorisation est ensuite faite afin que chaque résident puisse participer à au moins l'une d'entre elles.



Malika Sayah

Malika a rejoint AeIDF début août, reprenant le flambeau à la direction du **FAM Clair Bois**.

Familière du milieu associatif pour y avoir précédemment exercé à des postes de direction d'établissements dans le champ de l'autisme, sa volonté est de développer et mettre en place avec le soutien de l'association et en co-construction avec les familles, toutes actions permettant une dynamique inclusive au bénéfice des résidents. Sur sa feuille de route, poursuivre le recrutement et développer l'attractivité de l'établissement afin de fidéliser les professionnels: il s'agit de donner du sens à l'action, d'investir sur la formation pour garantir une qualité d'accompagnement, de poursuivre la dynamique d'activités qui répondent aux besoins des résidents...

Nos jeunes ont du talent...

Tout au long de l'année 2021/22, dans le cadre d'un binôme qui avait lieu les mardis après-midi au **SESSAD Aidera**, Shahin et Wail, deux jeunes âgés de 11 et 9 ans ont travaillé sur un projet d'apprentis journalistes, de sa conception à sa réalisation. L'aboutissement de ce projet était de pouvoir partager leur travail au sein du SESSAD et si possible de voir leur réalisation publiée dans le cadre de la communication de l'association.

Nos jeunes ont vraiment du talent et c'est avec plaisir que nous vous livrons leur production!

Paroles de Pros

"Pour ce projet, il s'agissait de mieux connaître le SESSAD Aidera et les professionnels qui y travaillent. Les jeunes ont endossé le costume d'apprentis journalistes pour réaliser un journal, qu'ils souhaitaient partager.

Nous avons tout d'abord visionné plusieurs vidéos expliquant le rôle d'un journaliste et confectionné des cartes de journaliste, donnant accès aux bureaux des professionnels avec leur accord.

Puis, les garçons ont choisi un professionnel de chaque corps de métier du SESSAD et chaque semaine, ont adressé un mail aux professionnels pour leur proposer un entretien. Ils ont ensuite élaboré ensemble les questions qu'ils souhaitaient leur poser.

Les entretiens ont été réalisés auprès du professionnel, sans présence de l'éducateur référent, les jeunes s'organisant à deux pour poser les questions préparées et pour enregistrer la discussion.

Les enregistrements ont ensuite été utilisés pour sélectionner les informations qu'ils souhaitaient retranscrire, accompagnées de photos prises par les jeunes.

Ce projet a permis de favoriser la confiance en soi, en apprenant à s'adresser à un adulte, que ce soit à l'écrit ou à l'oral, avec une posture spécifique.

Il a également permis de travailler sur l'affirmation de ses choix, tout en tenant compte des choix de son camarade, et sur un projet mené du début à la fin, en collaboration."

Armelle Monteban, Educ. Spé., SESSAD Aidera



Le journal de Wail et Shahin

"On a posé des questions sur leur métier à une éducatrice, une psychologue, une cheffe de service, une directrice et un psychomotricien du SESSAD. On les a enregistrés".



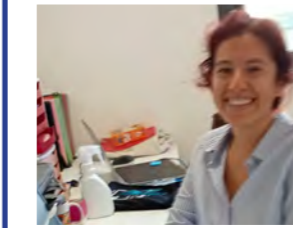
Mme Caucal est la directrice du SESSAD. Elle accompagne les enfants qui viennent au SESSAD, elle s'occupe du recrutement des professionnels, du projet l'établissement et de l'évaluation e la qualité de l'accompagnement au niveau de l'établissement. Elle est directrice depuis 7 ans.



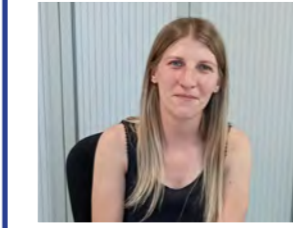
Mme Daniel est cheffe de service. Elle travaille auprès des équipes et des familles des enfants, et s'il y a besoin elle va aux réunions des écoles. Elle fait en sorte que tous les enfants aillent bien et que tous les professionnels viennent travailler avec plaisir. Elle est cheffe de service depuis 15 ans.



Emeline est psychologue. Elle fait en sorte que les enfants se sentent bien au SESSAD. Elle travaille depuis 3 ans au SESSAD



Elisa est psychomotricienne. Elle aide les jeunes avec leurs corps pour faire certaines activités, par exemple faire ses lacets, utiliser les couverts en utilisant de la pâte à modeler. Elle travaille au SESSAD depuis 2 ans



Anaëlle est éducatrice. Elle aide les enfants pour faire tout seul les activités, se faire des amis, apprendre à dire merci, bonjour/au revoir, dire ce qu'il lui plaît. Elle travaille au SESSAD depuis 7 ans

Tout le monde travaille de 9h à 17h normalement, mais ça peut changer!

Paroles d'apprentis journalistes

"Avec Shahin on a écrit un journal. On est allé tous les deux interviewer des professionnels du SESSAD pour apprendre à connaître leur métier. Avec le portable d'Armelle, on enregistrait les réponses. Ça m'a plu. J'ai aimé poser de questions. Quand je ne comprenais pas on me ré-expliquait. J'ai fait une bonne équipe avec Shahin!" Wail



"J'ai moins aimé trouver des idées de questions, par contre j'ai bien aimé faire tout le reste!" Shahin



Un plein de culture au FAM S.Veil...

Vivre à Paris a ses inconvénients, mais aussi de nombreux attraits. Scène culturelle par excellence, la ville lumière offre pléthore d'occasions d'être exposé à l'art et à la culture. Les adultes du FAM ont pu profiter de la Vie Parisienne et renouer avec toutes les opportunités culturelles qu'elle offre.

Ces derniers mois, se sont enchaînées :

- expositions "Couleur en fugue" et "Simon Hantaï - l'exposition du centenaire" à la Fondation Louis Vuitton.



- visite au Palais Léna dans le cadre de Paris+Art Basel pour voir une installation monumentale (expérience très sensorielle),

- visite à la Fondation Cartier pour l'exposition des tableaux très colorés de Sally Gabori.



- exposition d'art contemporain au Jardin des Tuileries,



Beaucoup aussi d'expositions sur le thème du street art et de l'art urbain:

- Exposition "Capitale(s): 60 ans d'art urbain" avec des œuvres de 70 artistes allant de Banksy à Miss Tic, qui ont



beaucoup inspirés des résidents;



- Parcours de Street Art dans le tunnel des tuileries;



- Exposition "Hors les Murs" en face de la BNF des travaux au pochoir de Jef Aérosol, ...

Sans oublier les sorties réalisées dans le cadre d'une semaine "casse-routine":

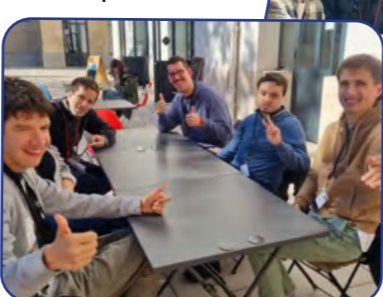
- Sortie mini-golf (l'occasion de travailler la coordination en s'amusant);



- Musée du parfum Fragonard,
- Musée Maillol pour l'exposition "Hyperréalisme"



- Sortie à l'opéra comique,

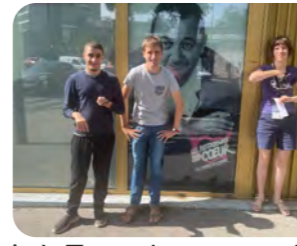


- Quelques moments de détente au Café Marais.

Brèves...

Les jeunes du FAM S.Veil s'engagent pour les Restos du Coeur

Les jeunes du FAM ont organisé une collecte de produits (thé, café, céréales et produits d'hygiène) au



bénéfice de Restos du Cœur. Un projet monté de A à Z par les jeunes du FAM: contact des Restos du Cœur, préparation de supports de communication, visite aux structures du village Saint-Michel, aux écoles et à quelques commerces du quartier pour les informer de l'action menée.



Et le 19 octobre, Victor, Virgile, Élie, Pierre, et Ilan tenaient leur stand

en bas des escaliers du village Saint-Michel pour recueillir les dons collectés auprès des familles et salariés du FAM et des structures installées dans le Village St Michel qui ont ensuite été remis aux Restos pour distribution. Bravo pour cet élan de solidarité!

FONDS DE DOTATION HAGURO

AelDF remercie le Fonds de Dotation Haguro pour la fidélité et la générosité de son soutien à nos actions pour l'accompagnement des tous-petits et de Notre Café Marais.



Fondation Jeankerber

La Fondation Jeankerber, fondation abritée sous l'égide de la Fondation du Luxembourg a décidé d'attribuer une bourse à AelDF pour soutenir entre autres les projets de Logements Inclusifs de l'association. AelDF remercie la Fondation pour leur engagement fort à nos côtés.



Le Rotary Maisons-Laffitte Le Mesnil-le-Roi fidèle à AelDF

Fin juin, renouant avec le présentiel, a eu lieu la cérémonie de remise des dons au titre des actions menées par le Club en 2021.

AelDF est très touchée d'avoir été mise une fois de plus à l'honneur avec d'autres associations telles Action Logement ou le Secours Catholique, recevant de François Bouteille, au nom d'Asser el Nahas, président du Club de Maisons-Laffitte Le Mesnil le Roi, un chèque de 2000€ pour soutenir l'accompagnement des enfants avec TSA.



IME Notre Ecole

En juillet, la fête de l'IME a rassemblé jeunes, familles et professionnels. Les jeunes ont pu montrer avec fierté leurs réalisations, dont le



potager pédagogique intégralement construit par eux et leur travail autour des plantes.. sans oublier de profiter des animations proposées (dont Aristo et sa poule).

Cette journée a aussi été l'occasion de présenter aux familles le nouveau projet d'établissement 2022-2027.



Pôle Autisme Les Comètes et IME A l'Ecole de Ted et ses Amis (AIME 77)

Dans le cadre du mandat de gestion signé entre AelDF et AIME77 pour l'IME A l'Ecole de Ted et ses Amis à Saint Maur), un projet de coopération entre le SESSAD Les Comètes et l'IME s'est progressivement mis en place:

Plusieurs activités transversales se sont organisées dans l'un ou l'autre des établissements avec les jeunes des 2 dispositifs, apportant de nouvelles possibilités pour répondre aux besoins de ces jeunes. L'arrivée d'une nouvelle Chef de Service pour couvrir l'IME et les dispositifs scolaires du SESSAD, ainsi que la supervision mensuelle vont permettre à l'IME de s'inscrire localement dans un collectif plus large, laissant les professionnels moins isolés dans leurs pratiques. L'équipe de l'IME bénéficiera de formations collectives avec le SESSAD. Ce dispositif complète ceux du Pôle Les Comètes et la dynamique qui s'instaure le démontre.

Murielle Blondeau



Murielle a pris le relais de la direction de l'EAM S.Veil début octobre 2022.

Avec l'équipe de direction et les professionnels de tous les dispositifs de l'établissement, elle reprend l'animation des parties prenantes et l'implication des familles pour la construction du nouveau projet d'établissement, avec l'objectif de le finaliser avant la fin du 1^{er} semestre, avant la négociation CPOM. Une équipe mixte administrateurs / professionnels de l'EAM et du siège accompagne cette phase de réflexion.

Vie Associative...



Comme chaque fin d'année, notre association sollicite votre soutien pour poursuivre ses projets au plus près des besoins des personnes autistes, notamment:

- Développement de l'insertion professionnelle (SESSAD Aidera, NCM, SESSAD les Comètes);
- Intervention précoce sur le modèle du DIP mais dans d'autres départements;
- Renforcement de l'attractivité d'AeIDF pour les personnels avec la mise en place d'une solution digitale de formation collaborative;
- Solution numérique innovante pour faciliter l'autodétermination des résidents,...

Notre action - notre bilan 2022 :

- Ouverture des Logements Inclusifs de Bois d'Arcy en partenariat avec ALFI/Arcade;
- Mandat de gestion de l'IME A l'Ecole de Ted et ses amis (AIME 77) et mise en place parcours croisés entre le SESSAD les Comètes et l'IME.

Rejoignez le mouvement **#GivingTuesday** en soutenant votre association et participez à l'**Opération AeIDF 2022** pour que votre don ait encore plus d'impact: **du 29 novembre au 13 décembre minuit, tous les dons en faveur d'AeIDF enregistrés via HelloAsso seront doublés** (abondement total max. de 5000€). **Nous comptons sur vous! MERCI!!**



Ex: Vous donnez 30€, AeIDF reçoit 60€ (2x30€), soit 6 fois ce que le don vous aura coûté après réduction fiscale (10€).



AeIDF parmi les lauréats du Budget Participatif et Ecologique IDF

AeIDF avait déposé dans le cadre du Budget participatif et écologique de la Région Ile de France 2 projets sur les thématiques de l'efficacité énergétique (**IME Notre Ecole**) et des Espaces verts/Alimentation (**FAM Clair Bois**). Ils ont été retenus par la Région avec 654 autres pour être soumis au vote des Franciliens en septembre. Grâce à votre mobilisation, nos 2 projets font partie des lauréats et les établissements recevront de la Région IDF les subventions demandées (10K€/projet) pour les concrétiser.

AeIDF remercie toutes les personnes qui ont soutenu par leurs votes nos projets, qui tout en s'inscrivant dans une démarche écologique et responsable, amélioreront le quotidien des personnes accompagnées.



Les Rencontres AeIDF reprennent en 2023!

Après quelques années sans, particulièrement du fait de la crise sanitaire, AeIDF renoue (enfin!) avec les rencontres d'AeIDF.

La prochaine de ces rencontres abordera le thème souvent négligé de la protection juridique et financière de l'adulte handicapé, la constitution d'un revenu supplémentaire pour celui-ci dans le cadre de la transmission du patrimoine.

Afin de faciliter l'accès aux familles, ce thème devrait être déployé dans les 3 départements où AeIDF a une présence, en commençant par les Yvelines fin janvier.

Plus d'informations et inscriptions, à venir sur le site www.autisme-en-idf.org



Plus que jamais, nous avons besoin de vous...
Pensez à renouveler **votre adhésion à AeIDF pour l'année 2023** dès le début janvier.

Merci de votre soutien et engagement!

AeIDF est reconnue d'intérêt général. Adhésions et dons sont fiscalement déductibles de l'impôt sur le revenu à hauteur de 66% du montant versé dans la limite de 20% du revenu imposable pour les particuliers



Plus d'informations sur
www.autisme-en-idf.org



AeIDF INFOS - Autisme en Ile-de-France, association loi 1901- 43bis rue de Cronstadt - 75015 Paris

Directeur de la Publication: Jean-Marc Monguillet, Président de l'association

Comité Editorial: MP.Bouhélier, M.Feroldi, C.Kermagoret, Y.Mokkadem, JM.Monguillet.

12 Contact: groupecom@autisme-en-idf.org Dépôt légal: déc 2022 - ISSN: 2647-820X (imprimé) / 2780-0393 (en ligne)

Imprimé à l'ESAT de la Grange Saint-Louis - 23 avenue Charles Edouard Jeanneret, ZI Technoparc, 78300 Poissy